

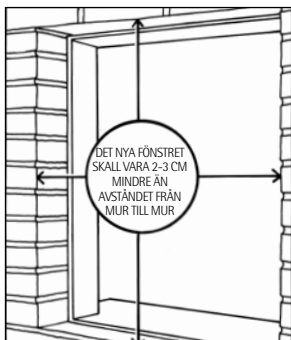


Uppmätning och montering av fönster och dörrar i trä

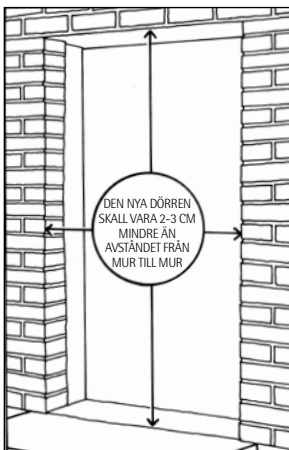


Uppmätning

Fönster



Ytterdörr



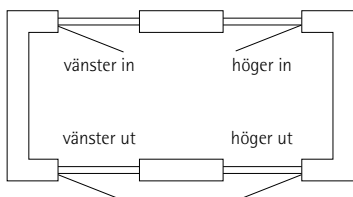
Storleken på fönster och ytterdörrar är alltid angivna med utvändigt karmmått.

1. Måtten tas fram genom att mäta bredden och höjden av hålet
– kom ihåg att mäta flera ställen, då hålet kan vara snett.
2. Dra ifrån 2-3 cm från bredden och höjden till fogen
– så har du det utvändiga karmmåtten.
3. Om hålet är snett skall du säkra, att fogen är minst 1 cm, där den är smalast. Var uppmärksam på att valv i väggar över fönster och dörrar samt fönsterbleck under fönstret kan få betydelse för fogningen.

Öppningsriktningar

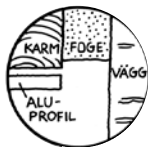
Det är viktigt, att du anger riktig öppningsriktning på din nya dörr eller ditt nya sidohängda ett-lufts-fönster.

- Ett-lufts-fönster kan öppnas som höger eller vänster utåtgående - sett från utsidan.
- Ytterdörrar kan vara inåtgående eller utåtgående och båda från vänster eller höger. Inåtgående dörrar ses från insidan och utåtgående ses från utsidan.
- Det samma gäller för dubbla dörrar – är båda dörrar till att öppnas, ska du ange vilken dörr, som skall öppnas först - sett från utsidan.



Montering av fönster och dörrar i trä

1. Ta bort det gamla fönstret/dörren och rengör fönster-/dörröppningen - reparera eventuella skador..
2. Ta bort fönstrets/dörrens karm och ram.
3. Sätt karmen till fönstret/dörren i murhålet 3-5 cm från kanten av muren.
- 4A. Toppstyrda fönster:
Kila fast karmen, så att fogen blir jämn hela vägen runt. Sätt bottenkarmen i lod och fäst karmen i översta hörnen med en karmskruv.
- 4B. Ytterdörrar och sidohängda fönster:
Kila fast karmen, så att fogen blir jämn hela vägen runt. Sätt hängselsidan i lod och fäst med 3-4 karmskruvar.
- 5A. Fönster:
Montera fönsterramen, så der är lika mycket luft mellan ram och karm. Justera med kilar. Fäst med minst 2 karmskruvar i varje sida. Om fönstret är högre än 100 cm kan det behövas fler karmskruvar.
- 5B. Ytterdörr:
Häng dörramen på karmen. Justera karmen med kilar. Luftavstånd mellan överkarm och dörram justeras, så det bara är lite luft i handtagssidan (dörren kan därmed "sätta sig" utan att "släpas på").
6. Kila upp fönstret/dörren vid alla fästningspunkter och fäst med karmskruv. Om fönstret/dörren är bredare än 100 cm fästs också i topp- och bottenkarm.
7. Efter fästning tätas fönstret/dörren från utvändig sida med isoleringsmaterial - packa inte för hårt eftersom karmen då kan bågna.
8. Montera fogbandet så att det ligger ca. 1 cm från karmens framkant.
9. Fönstret/dörren fogas med elastisk fogmassa.



OBS! Trä/alu produkter:

Kom ihåg att fogen ALLTID skal läggas på trädelen, icke på aluminiumprofilen! Därmed bibehålles ventilationen, och man undviker fuktansamling mellan trä och aluminium.

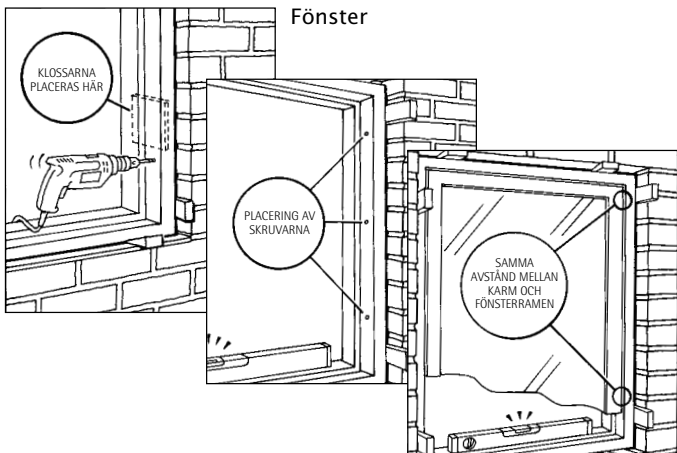


OBS! Trä/alu produkter:

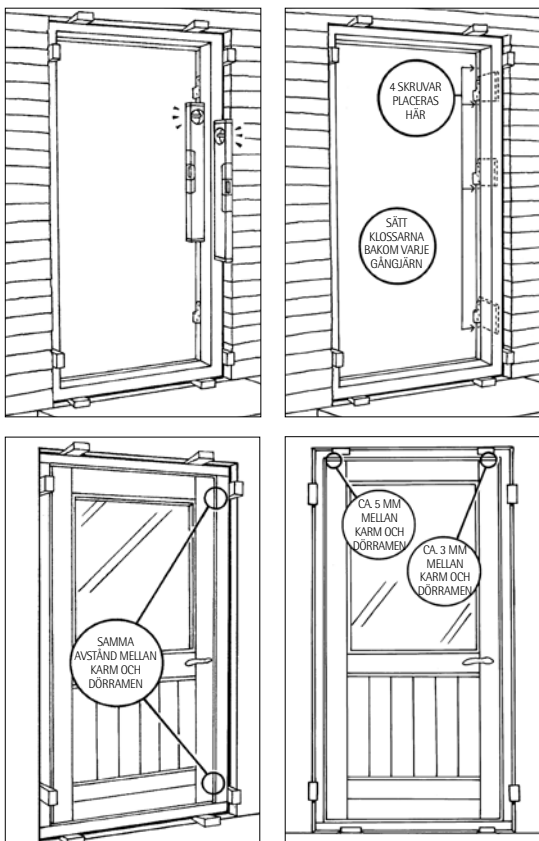
Om det skall monteras flera trä/alu produkter sidan om varandra, t.ex. en dörr och ett fönster eller en dörr och ett ovanljus, skall det monteras en 8 mm fanerplatta mellan de två trä/alu produkterna. Därefter läggs ett fogband och en fog invändigt och utvändigt, och den största täthet uppnås.

10. Smörj beslagen - och efterspänn fönstret/dörren vid behov.

Fönster

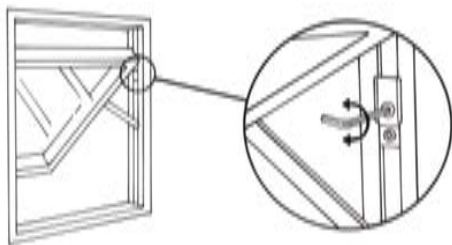


Ytterdörr



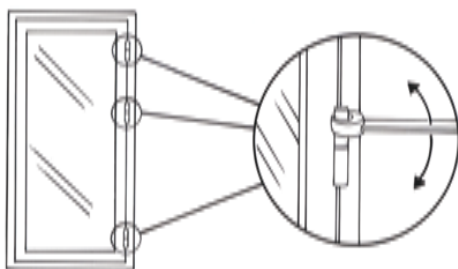
Justering av fönster och dörrar

Toppstyrda produkter



Skruvarna i sidan av ramen och karmen spänns.

Sidohängda produkter



Luft mellan karm och ram kan regleras med gångjärnsnyckel.